

Wintersalon 2004

20e eeuw



Otto van Rees

Freiburg (Duitsland) 1884-1957 Utrecht
Stillevens, doek 41 x 33 cm, gesigneerd en
te dateren 1916-1917.

Herkomst: dichter-journalist Jan Engelman
(1900-1972), Amsterdam; coll. mevrouw
C.L. Verwey, Amsterdam, 2003.

Lit.: tent.cat. Utrecht, Centraal Museum, *Beitel
en Palet. 150 jaar Genootschap Kunstliefde*,
1957, cat.nr. 125 en afb. 9; vergelijk Willem

Enzinck e.a., *Otto en Adya van Rees. Leven
en werk tot 1934*, Utrecht 1975, pag. 83,
afb. pag. 91.

Tent.: Utrecht, Museum van Nieuwe Religieuze
Kunst, *Otto van Rees*, april 1956; Utrecht,
Centraal Museum, *Beitel en Palet. 150 jaar
Genootschap Kunstliefde*, okt.-dec. 1957; Laren,
Singer Museum, *Otto van Rees (1884-1957)*.
Verkenner van het modernisme, jan.-april 2003.

Omslag:

Hans 'Emil' Nolde (Hans Emil Hansen)

Bloemstillevens

zie pag. 28

SIMONIS & BUUNK

EEN KEUR AAN KUNST

Klassiek-Modernen

Neo-Impressionisten

Bergense School

Groninger Ploeg

Nieuwe Realisten

Abstracten

Wintersalon 2004

20e eeuw

donderdag 18 november t/m zaterdag 4 december

SIMONIS & BUUNK KUNSTHANDEL BV
SIMONIS & BUUNK COLLECTIE BV
SIMONIS & BUUNK COLLECTIE III CV
SIMONIS & BUUNK COLLECTIE DE PLOEG CV
RESTAURATIEATELIER J.M. SIMONIS – SINDS 1927
REGISTER TAXATEUR SCHILDERIJEN

Een collectie schilderijen, aquarellen en tekeningen uit de 20^e eeuw, van vooraanstaande Hollandse kunstenaars: klassiek-modernen, waaronder neo-impressionisten, luministen en vertegenwoordigers van expressionistische stromingen als Bergense School en Groninger Ploeg, nieuwe realisten en abstracten

Voor prijzen: zie www.simonis-buunk.nl

Openingstijden expositie: dinsdag t/m zondag van 11-17 uur

Gesloten op maandagen en tevens op 2 en 3, 16 en 17 november

Notaris Fischerstraat 19, 6711 BB Ede
telefoon: 0318 652888 fax: 0318 611130
Buiten exposities om geopend dinsdag t/m zaterdag van
11-17 uur en op afspraak
www.simonis-buunk.nl info@simonis-buunk.nl

Er wordt ons vaak gevraagd: 'Waar halen jullie toch al die schilderijen vandaan?'. De aandachtige lezer van onze catalogi zal het zeker niet ontgaan dat een deel van onze collectie een buitenlandse herkomst heeft, en dat werken steeds vaker door ons 'overzee' worden getraceerd en gepatriëerd. Met de jaren waarin wij als koper van Hollandse schilderijen onze nationale en ook internationale reputatie vestigden is de wijze waarop wij naar schilderijen 'struinen' steeds intensiever en verfijnder geworden. Anderzijds vinden steeds meer mensen hun weg naar Ede om ons een aanbod te doen.

Werk van Hollandse kunstenaars werd in het verleden volop naar het buitenland geëxporteerd. Zo werden rond 1900 met regelmaat kisten vol schilderijen door ondermeer de Amsterdamse Kunsthandel E.J. van Wisselingh naar Engeland, Schotland, de Verenigde Staten en Canada verscheept, waar een levendige markt was voor de Hollandse, traditioneel geschilderde Haagse Schoollandschappen en genrestukken. Maar ook in de twintigste eeuw bleef er belangstelling vanuit het buitenland voor het werk van eigentijdse Hollandse kunstenaars. Zo hing het schitterende landschap bij maanlicht van Piet Mondriaan, op de pagina hiernaast afgebeeld, tussen 1904 en 2000 in een particuliere collectie in Denemarken, onopgemerkt door de buitenwereld. Toen het schilderij in 2000 werd 'ontdekt' deden wij er alles aan om het aan onze collectie toe te voegen. Dat was niet zo verwonderlijk, gezien het grote aantal vroege landschappen dat wij van Mondriaan de afgelopen jaren aankochten. Helaas ging het aan onze neus voorbij. Maar toen het schilderij dit jaar weer aan de markt kwam, hadden we wèl succes en konden we het aankopen.

De Oostzijdse Molen aan het Gein bij maanlicht is één van de vroegste avond- en nachtlandschappen die Mondriaan maakte in de beginjaren van zijn zoektocht naar vernieuwing. Een zoektocht die uiteindelijk zou leiden tot zijn geometrisch-abstracte composities. Het werk is van een prachtige transparantie en uitgestrektheid,

die niet meer terug te vinden is in zijn latere nocturnes, waarin de krachtige, eenvoudige vormen van donkere silhouetten het beeld bepalen.

Het hier afgebeelde portret van Piet Mondriaan, geschilderd door Adriaan Lubbers is ook uit het buitenland afkomstig. In de jaren dertig kwam het doek terecht in de verzameling van Michel Seuphor, kunstcriticus en schilder van abstract-geometrische composities, en goede vriend van Mondriaan. Behalve dat het getuigt van een zeer persoonlijke visie is het een portret van de maker van het bijzondere landschap hiernaast, en daarom een interessante toevoeging aan onze collectie.

De kosmopoliet Lubbers verliet zijn vaderland voor langere periodes, omdat hij, net als Mondriaan, met name in bruisende en bedrijvige wereldsteden als Parijs en New York inspiratie vond. Toen Lubbers eind jaren twintig in Parijs woonde raakte hij bevriend met Mondriaan, en kwamen de twee schilders regelmatig bij elkaar over de vloer. Bij een van die gelegenheden, in 1931, maakte Lubbers dit portret. In een brief die Mondriaan dat jaar aan Lubbers schreef blijkt dat Mondriaan de afspraak voor poseren wilde uitstellen. Hij was erg verkouden en wilde het jonge kind van Lubbers niet aansteken. Op het portret is dan ook duidelijk aan de wat dikke, moppige neus te zien dat Mondriaan net hersteld was van een griepje.

Met de groei van onze kunsthandel én de schat aan opgebouwde expertise en handelservaring neemt ook de wens toe steeds verder de wereld af te speuren om 'uitgewaaierde' kunstschaten terug te halen naar Nederland en ze hier onder de aandacht te brengen. Zo vullen zich onze 'schatkamers' van de 19^e en 20^e eeuw, waarin naast de royale collectie schilderijen ook de verzameling beelden steeds uitgebreider wordt. Dit zou de opmaat kunnen vormen voor onze plannen met het monumentale Notaris Fischer Huis dat wij onlangs hebben aangekocht en dat wij over een paar jaar, na een grondige restauratie,

hopen te betrekken. Een pand waarmee we wellicht letterlijk en figuurlijk een brug zullen slaan tussen de 19^e en 20^e eeuw, en waarin behalve uiteraard kunst, allerhande aan kunst gerelateerde activiteiten hun plek zullen krijgen. In afwachting daarvan bevelen wij u nu alvast van ganser harte een rondgang door de 'schatkamers' van Simonis & Buunk aan.

Emilie Snellen



Adriaan Lubbers

Amsterdam 1892-1954 New York
Portret van Piet Mondriaan, doek 81,3 x 54,7 cm, gesigneerd en gedateerd 1931.

Annotatie: 'Piet Mondriaan, Parys 1931 par Adriaan Lubbers'.

Herkomst: coll. Michel Seuphor, Parijs.

Lit.: tent.cat. Amsterdam, Kunstzaal Monet, *Lubbers*, 1963, cat.nr. 1 (met afb.); Adriaan Venema, *Adriaan Lubbers' New York*, Mijdrecht 1980, pag. 14, afb. pag. 39; tent.cat. Deurne, Gemeentemuseum De Wieger, *Adriaan Lubbers (1892-1954): ... zie hier mijn nieuw adres ...*, 1988, pag. 10, afb. 3.

Tent.: Amsterdam, Kunstzaal Monet, *Lubbers*, mrt. 1963; Amersfoort, Mondriaanhuis, bruikleen Simonis & Buunk Kunsthandel, Ede, juli-okt. 2004.

Pieter Cornelis 'Piet' Mondriaan

De Oostzijdse Molen aan het Gein bij maanlicht



Pieter Cornelis 'Piet' Mondriaan

Amersfoort 1872-1944 New York

De Oostzijdse Molen aan het Gein bij maanlicht,
doek 63 x 75,4 cm, gesigneerd en te dateren
1902-1903.

Herkomst: Carl C. en Ragnhild Kallenbach

Pedersen-Sarau, Aabenraa, Denemarken,
vermoedelijk gekregen als huwelijksgeschenk,
1904-1958; geërfd door hun dochter Kirsten
Nissen-Kallenbach Pedersen, 1958-1995; geërfd
door haar dochter Inge Pedersen-Nissen,
1995-1996; geërfd door haar echtgenoot Otto

Pedersen, 1996-2000; part.coll. Denemarken,
tot 2004.

Tent.: Amersfoort, Mondriaanhuis, bruikleen
Simonis & Buunk Kunsthandel, Ede, juli-okt. 2004.
Met echtheidsverklaring van Joop M. Joosten,
Leiden, 14 september 2004.



Hendrik Jan Wolter

Amsterdam 1873-1952 Amersfoort

Dampige ochtend op de Amstelkade te Amsterdam, paneel 41 x 71 cm, gesigneerd.

Herkomst: coll. Albert Ochs, Veere, 1917.

Lit.: tent.cat. Dordrecht, Pictura, *Tentoonstelling van werken door leden en genodigden van den Hollandschen Kunstenaarskring*, 1917, cat.nr. 73.

Tent.: Dordrecht, Pictura, *Tentoonstelling van werken door leden en genodigden van den Hollandschen Kunstenaarskring*, juni-juli 1917.

De Amstel in Amsterdam, geschilderd door de luminist Hendrik Jan Wolter. Op de voorgrond links de Amsteldijk, met nog nauwelijks gemotoriseerd verkeer, die zich

als een brede boulevard uitstrekt langs het beweeglijke water. Meer naar rechts de statige Nieuwe Brug en in het verschiet, wazig en hoog oprijzend, het silhouet van het Amstelhotel. Het licht is gefilterd, zoals dat vaker voorkomt in de stad. Het geeft het schilderij iets on-Hollands, een indruk die nog wordt versterkt door de grote dieptewerking, die grootstedse ruimte suggereert. Het Amstelgezicht, uitzicht van de schilder vanuit zijn atelier, neemt binnen het oeuvre van Wolter een bijzondere plaats in. Net zoals de Franse impressionist Claude Monet dat deed met de kathedraal van Rouen schilderde Wolter het motief meerdere malen, geboeid door het licht,

dat ieder uur van de dag weer anders was. Zo ontstond er tussen 1917 en 1920 een reeks stadsgezichten die qua onderwerp vrijwel eender zijn maar die wat betreft lichtval en atmosfeer verrassend van elkaar verschillen: de Amstel bij zomer in de stoffige hitte, bij optrekkend onweer, in de winter bij sneeuw of vroeg in de morgen in de gloed van de eerste zonnestralen. Steeds geschilderd in een helder, licht palet. In de hier afgebeelde versie overheerst een prachtig gesluisd blauw. Feilloos treft de schilder daarmee de sfeer van een vroege wintermorgen in de stad, als het licht in een blauwgrijze toon alle kleuren samenbindt.

Hendrik Jan Wolter

Schaatsers op de Boerenwetering, Amsterdam



Hendrik Jan Wolter

Amsterdam 1873-1952 Amersfoort

Schaatsers op de Boerenwetering, Amsterdam,
doek 40,5 x 60,6 cm, gesigneerd, voorzien van
atelierstempel en te dateren 1915.

Annotatie verso: 'H.J. Wolter, 'Schaatsenrijders''.

Herkomst: atelier H.J. Wolter, Laren.

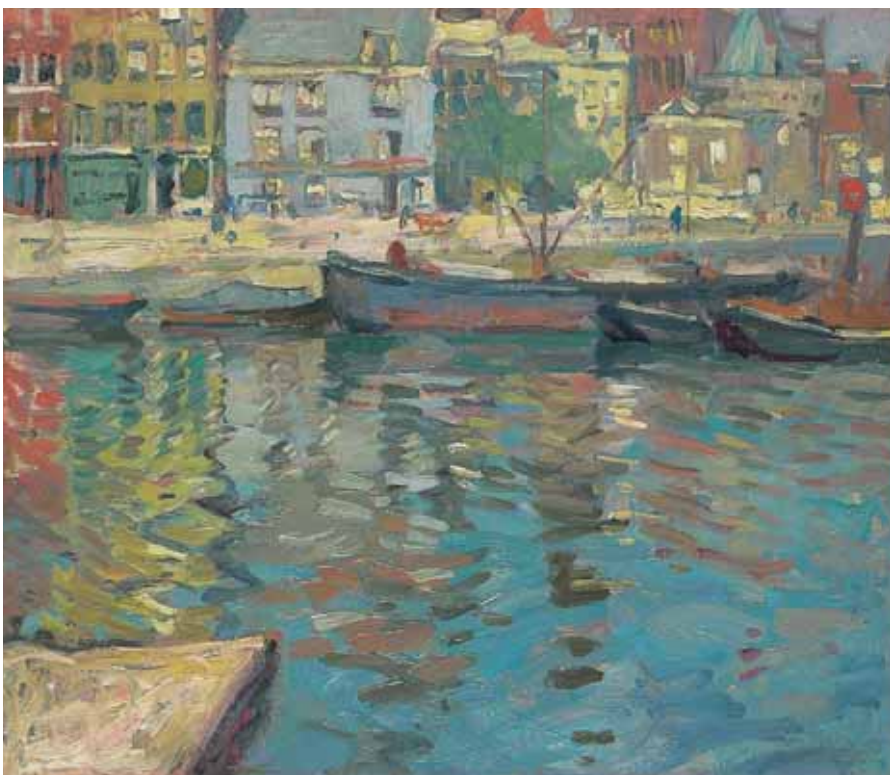
Lit.: tent.cat. Amsterdam, Arti et Amicitiae,
100 jaar Hendrik Jan Wolter, 1973, pag. 17,
cat.nr. 41, afb. in kleur pag. 11; tent.cat. Parijs,
Galerie Bernheim-Jeune-Dauberville, *Wolter
1873-1952, le maître Hollandais*, 1959,
cat.nr. 3 (met afb. in kleur); tent.cat. Laren,
Singer Museum, *Wolter 1873-1952*.

Schilderijen - Tekeningen, 1959, cat.nr. 3 (met
afb. in kleur).

Tent.: Amsterdam, Arti et Amicitiae, *100 jaar
Hendrik Jan Wolter*, mei 1973; Parijs, Galerie
Bernheim-Jeune-Dauberville, *Wolter 1873-1952,
le maître Hollandais*, febr.-mrt. 1959; Laren,
Singer Museum, *Wolter 1873-1952*.
Schilderijen - Tekeningen, april 1959.

Hendrik Jan Wolter

Amsterdamse gracht nabij de Schreierstoren



Hendrik Jan Wolter

Amsterdam 1873-1952 Amersfoort

Amsterdamse gracht nabij de Schreierstoren,
paneel op board 37,2 x 43,5 cm, gesigneerd.

Herkomst: Gemst Art Gallery, Montreal, Canada.

Leendert 'Leo' Gestel

Op de rolschaatsbaan met Japanse lampions

Leendert 'Leo' Gestel

Woerden 1881-1941 Hilversum

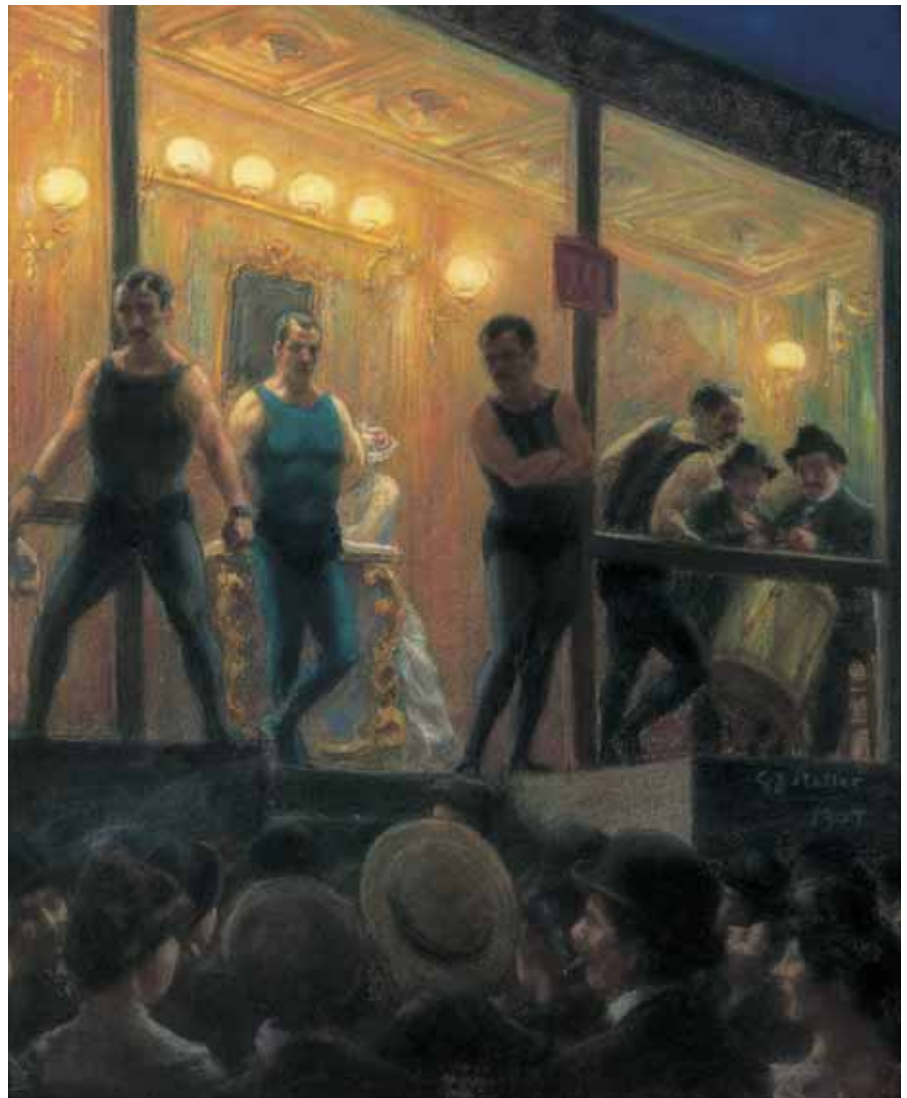
Op de rolschaatsbaan met Japanse lampions,
zwart krijt en pastel 41,5 x 52 cm, gesigineerd
en te dateren ca. 1910-1911.

In januari 1904, kort nadat hij had besloten om schilder te worden, bracht Leo Gestel samen met Jan Sluijters zijn eerste bezoek aan Parijs. Later keerde hij er als gerijpt kunstenaar terug; eerst in 1910 en een jaar later opnieuw. De indrukken die hij daar opdeed markeren een overgangsfase in zijn schilderstijl, maar gaven ook een impuls aan datgene wat hij het liefste deed: het tekenen en schetsen van elegante vrouwen

en het mondaine uitgaansleven van Amsterdam. Hij maakte tal van tekeningen, pastels en aquarellen van de cafés, theaters en danslokalen rond het Rembrandtplein. Het zijn tekeningen die dicht bij het leven staan en vlot en direct werden genoteerd, meestal in zwart krijt met hier en daar wat kleur. Gestel was een virtuoos tekenaar. De hier afgebeelde pastel moet omstreeks die tijd zijn ontstaan. Opvallend is de compositie, waarbij centraal in het beeldvlak de ruimte open gelaten is en de figuren zich concentreren langs de rand van de voorstelling. Gestel creëert daarmee de illusie van een ronddraaiende beweging, die in gang gezet wordt door het aanrijdende paar

links: de man in jacquet, de vrouw in wandelkostuum met grote hoed, bontstola en tas. Het rolschaatsen was omstreeks 1910 meer een modieus tijdverdrijf voor dames en heren van goede afkomst dan een sport voor het volk. Naar het voorbeeld van Parijs, Londen en Berlijn had Amsterdam in 1897 zijn eerste rolschaatsbaan gekregen. Maar van een echte rage was pas sprake omstreeks 1910. In het Paleis voor Volksvlijt op het Frederiksplein werd een luxe rollerbaan aangelegd, met een orkest en een toneel waarop shows werden opgevoerd. Mogelijk werd deze pastel daar gemaakt.





Gerard Johan Staller

Amsterdam 1880-1956

De bokstent, pastel op schildersboard

57,5 x 47,5 cm, gesigineerd en gedateerd 1904.

Annotatie verso: 'De bokstent, G.J. Staller'.

Gerard Johan Staller was een rasechte Amsterdammer, die niet alleen zijn hele leven in de hoofdstad woonde, maar ook vrijwel alleen maar Amsterdamse onderwerpen schilderde. In het voetspoor van Breitner zwierf hij door de stad en noteerde zijn indrukken in stadsgezichten en sfeervolle volkstaferelen met veel figuren. Het

liefst waren hem de volksbuurten, zoals De Jordaan en de Joodse Buurt rond het Waterlooplein, waar de bedrijvigheid van de markt, de stalletjes en de kleine neringen met hun kooplui een voortdurende bron van inspiratie vormden. Dat ook variété en kermis deel uitmaakten van die wereld illustreert *De bokstent*, die Staller maakte toen hij 24 jaar oud was. Over de hoofden van toegestroomd publiek kijken we naar een fel verlicht kermispodium waarop, in een decor van lampen, spiegels en barokke kermisglitter, vier boksers staan. Een van hen laat zijn spieren zien om de toeschouwers

wat op te warmen. Een ander heeft een onderonsje met de muzikanten en monstert het publiek. Hoewel Staller in zijn stadsgezichten wel eens wat stijf kon zijn getuigt dit soort scènes van onbetwist artistiek talent. De voorstelling is levendig door zijn mild-humoristische ondertoon, het sterke contrast van licht en donker en door de geraffineerde afsnijding van het beeld, waardoor de toeschouwer de indruk krijgt deelgenoot te zijn van dit vrolijke spektakel.



Albert Guillaume

Parijs 1873-1942 Faux (Frankrijk)

Aan de blackjacktafel, schildersboard

26,8 x 35 cm, gesigneerd.

Herkomst: coll. Valentina Schlee, New York; veiling Christie's, New York, nalatenschapsveiling Valentina Schlee, 30 jan. 1990, lotnr. 49; part. coll. Verenigde Staten.

De Parijse kunstenaar Albert Guillaume is in de eerste plaats bekend geworden als karikaturist en illustrator van de populaire Franse spotbladen 'La Caricature' en 'Le Rire'. Daarnaast maakte hij ontwerpen voor affiches, die door de ontwikkeling van de lithografie in het Parijse 'fin de siè-

cle' als zelfstandige kunstvorm werden beschouwd. Zijn gave om zijn medemens kritisch te observeren en nuances in houding en gebaar in rake poses te verbeelden is terug te vinden in zijn schilderijen, zij het in mildere vorm. Het zijn vooral lichtvoetige scènes, die een beeld geven van het Parijse straat- en uitgaansleven in de decennia voor en na 1900: de grote boulevards met hun terrassen, de cabarets, speelzalen, music-halls en theaters, bevolkt door mooie vrouwen en welgeklede mannen. Geestig getroffen zijn deze drie spelers aan de blackjacktafel. Over hun rijkdom hoeft geen twijfel te bestaan. De weldoorvoede dame links draagt behalve een collier aan

iedere vinger een kostbare ring. Haar buurman, met monocle en bloem in zijn knoopsgat, is tot in de puntjes verzorgd. Geen zorgen voor hem, zolang hij wint. Hij pakt een kaart, licht nerveus. Een gelukzoeker wellicht? In spanning kijken vier toeschouwers over zijn schouder mee. Meesterlijk getypeerd zijn hun gelaatsuitdrukking en houding, waarbij de dame geheel links nog eens laat zien hoe vertrouwd de schilder was met het ontwerpen van modieuze affiches. Guillaume publiceerde verschillende albums met tekeningen van het mondaine leven in Parijs, was actief als boekillustrator en ontwierp ook kostuums voor toneel en theater.

Henri Lemaire

De huwelijkscadeaus anno 1941

Henri Lemaire

Brussel 1879-1949

De huwelijkscadeaus anno 1941, schildersboard
35,3 x 54,7 cm, gesigneerd en gedateerd '41.

Annotatie: 'Pendant la Guerre/Cadeaux de Noce'.

Herkomst: part. bezit België.



Louis van Lint

De biljartspelers

Louis van Lint

Brussel 1909-1986

De biljartspelers, doek 57,9 x 70,3 cm,
gesigneerd en gedateerd '33.

Annotatie verso: 'Les joueurs de billard,

café coin de la rue des Cultes et rue du Nord'.





Oskar Moritz 'Ernst' Leyden

Rotterdam 1892-1969 Versailles (Frankrijk)

Bloemstillevens met karaf, doek 94 x 63,6 cm,
gesigneerd en gedateerd '22.

Hoewel Ernst Leyden tijdens zijn leven al internationale faam genoot is hij in ons land slechts in kleine kring bekend. Dat is onterecht, want hij heeft prachtig werk gemaakt. Dit expressieve bloemstillevens voor het raam van zijn atelier schilderde hij in 1922. Het is gedurfd en vlot opgezet, in brede penseelstreken, het heldere roze, zeegroen en geel contrasterend met de zware, donkere achtergrond. Het doek doet wat vaart en compositie betreft een beetje denken aan het werk van Jan Sluijters. Dit klopt ook wel, want de beide schilders waren in die tijd goed bevriend. Ze zochten elkaar vaak op, en in Leydens huis 'De Hooge Wilgen' in Loosdrecht kwam het regelmatig tot gezamenlijk schilderen. Er bestaat zelfs een bloemstillevens van Sluijters uit de jaren twintig met vrijwel dezelfde compositie en expressionistische toets. Alleen zijn daarop door de vitrage zeilbootjes te zien. Van 1922 tot halverwege de jaren dertig schilderde Leyden meer van dit soort stillevens met bloemen op een tafel voor het raam, in wisselende compositie en lichtval. In 1940 vluchtte hij samen met zijn vrouw, de Duitse kunstenares Karin Kluth, naar New York en vervolgens naar Hollywood, waar zij zich bewogen tussen beroemdheden als Salvador Dali, Charles Chaplin en Bertholt Brecht. De geometrisch-abstracte doeken en collages die hij in deze periode maakte hadden veel succes en werden opgenomen in museumcollecties over de hele wereld. Onder andere in die van het Guggenheim Museum en het Whitney Museum of American Art in New York, en van het Musée d'Art Moderne de la Ville de Paris in Parijs.

Gerben 'Germ' de Jong

Zonnebloemen in blauwe vaas



Gerben 'Germ' de Jong

Sint Jacobiparochie 1886-1967 Overveen

Zonnebloemen in blauwe vaas, doek

98,8 x 78,9 cm, gesigneerd en gedateerd 1921.

'Marius' Johannes Richters

Zonnebloemen



'Marius' Johannes Richters

Rotterdam 1878-1955

Zonnebloemen, doek 55,8 x 115 cm,
gesigneerd en gedateerd 1931.

Herkomst: Kunstzaal Van Lier, Amsterdam.

Lit.: tent.cat. Rotterdam, De Bijenkorf,
*Internationale Schilderijtentoonstelling van
Moderne Meesters*, 1932, cat.nr. 77; tent.cat.
Amsterdam, Stedelijk Museum, *Tentoonstelling*

*van Kunstwerken van Nederlandsche Levende
Meesters*, 1932, pag. 11, cat.nr. 157;

L. Hanssen e.a., *Moderne Meesters. De
Internationale Schilderijtentoonstelling van
Moderne Meesters, februari 1932*, in *De
Bijenkorf te Rotterdam*, Rotterdam 2002, pag.
109 (met afb.), afb. in kleur pag. 82.

Tent.: Rotterdam, De Bijenkorf, *Internationale
Schilderijtentoonstelling van Moderne*

Meesters, febr. 1932; Amsterdam, Stedelijk
Museum, *Tentoonstelling van Kunstwerken van
Nederlandsche Levende Meesters*, juni-sept. 1932;
Rotterdam, Chabot Museum, *Moderne Meesters.
De Internationale Schilderijtentoonstelling
van Moderne Meesters, februari 1932*, in
De Bijenkorf te Rotterdam, mrt.-juni 2002.

'Bart' Anthony van der Leck

Moeder met kind spelend

'Bart' Anthony van der Leck

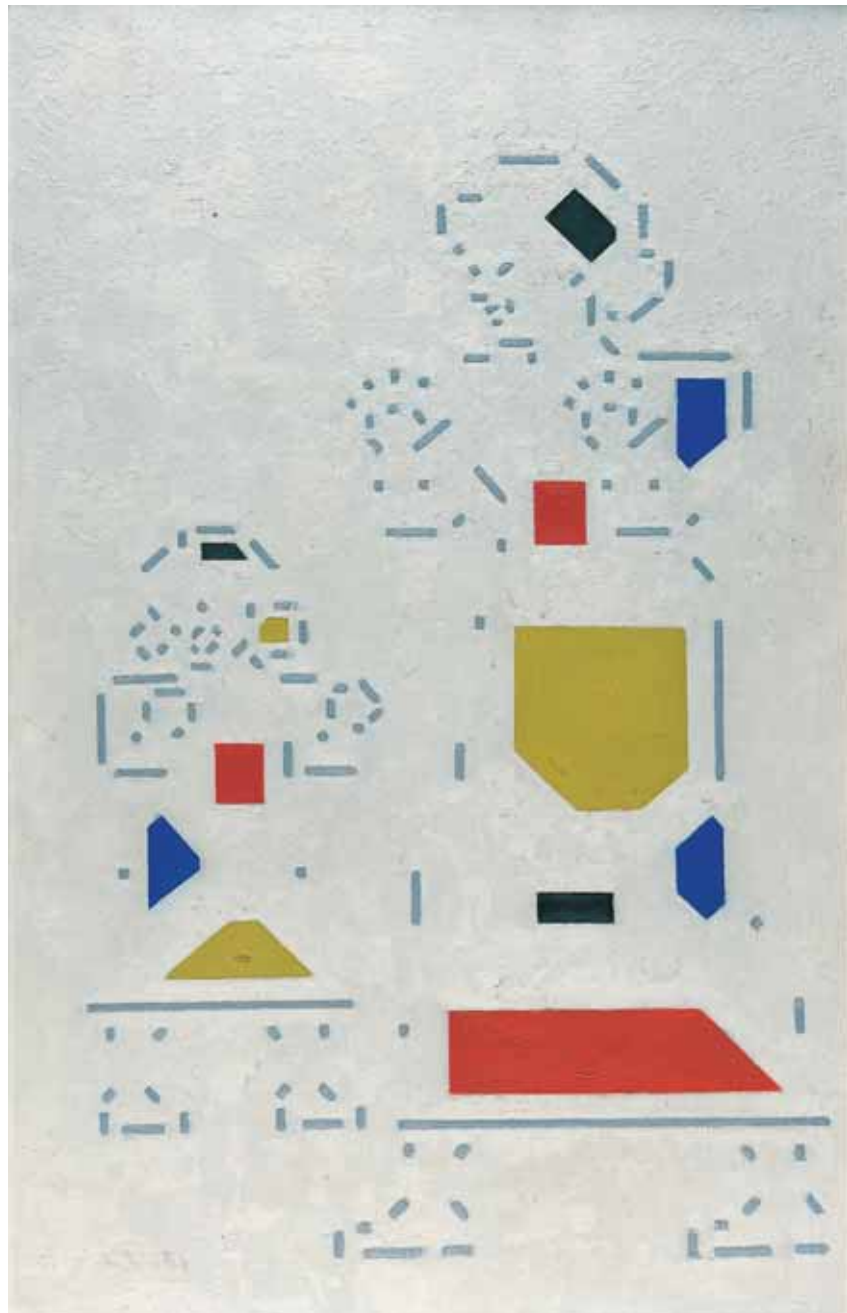
Utrecht 1876-1958 Blaricum

Moeder met kind spelend, doek 109 x 69 cm,
verso gesigineerd en gedateerd '52-'55.

Herkomst: familie van de kunstenaar.

Lit.: W.C. Feltkamp, *B.A. van der Leck. Leven en werken*, Leiden 1956, pag. 96, nr. 154 (foutief gedateerd 1954); tent.cat. Rotterdam, Museum Boijmans-van Beuningen en Rotterdamsche Kunstkring, *Nationale tentoonstelling 5 mei*, 1956, cat.nr. 39; tent.cat. Venetië, Padiglione delle Nazioni - Olanda, *XXVIII. Esposizione Internazionale d'Arte 'La Biennale di Venezia'*, 1956, cat.nr. 23 (als 'Composizione (1952-1954)'); tent.cat. Otterlo, Rijksmuseum Kröller-Müller, Amsterdam, Stedelijk Museum, *Bart van der Leck 1876-1958*, 1976, cat.nr. S 81 (met afb. in kleur); tent.cat. Berlijn, Nationalgalerie, *Bart van der Leck 1876-1958*, 1977, cat.nr. 49 (S 81), met afb. in kleur.

Tent.: Amsterdam, Kunsthandel E.J. van Wisselingh & Co., inv.nr. S 1367 X (als 'Deux jeunes filles'); Rotterdam, Museum Boijmans-van Beuningen en Rotterdamsche Kunstkring, *Nationale tentoonstelling 5 mei*, april-mei 1956; Venetië, Padiglione delle Nazioni - Olanda, *XXVIII. Esposizione Internazionale d'Arte 'La Biennale di Venezia'*, juni-okt. 1956; Otterlo, Rijksmuseum Kröller-Müller, juli-sept. 1976, Amsterdam, Stedelijk Museum, sept.-nov. 1976, *Bart van der Leck 1876-1958*; Berlijn, Nationalgalerie, *Bart van der Leck 1876-1958*, febr.-mrt. 1977.



Deze compositie van een moeder met kind behoort tot de kleine groep schilderijen die Bart van der Leck na de oorlog schilderde. In 1917 had hij met onder anderen Piet Mondriaan het tijdschrift 'De Stijl' opgericht. Zijn werk uit deze periode illustreert, evenals dat van Mondriaan, zijn zoektocht naar de essentie van vorm en beweging door middel van vereenvoudiging van de werkelijk-

heid, door hem 'doorbeelding' genoemd. Onderwerpen als stillevens, bloemen, dieren en figuren zette hij om in een heldere ordening van geometrische vlakjes en fragmenten van contourlijnen. Ondanks deze vergaande abstrahering wilde Van der Leck dat het onderwerp herkenbaar bleef. Een principe dat hij zijn verdere loopbaan hanteerde. *Moeder met kind spelend* is

hier een voorbeeld van. In kleurbalken, die zachtgrijs van toon zijn, geeft Van der Leck summier het thema van het werk aan. De weloverwogen geplaatste vlakken in rood, geel, blauw en zwart lijken hier los van te staan. In het totaal complementeren beide elementen elkaar tot een hechte, evenwichtige voorstelling.

Louise Marie 'Lou' Loeber

Dorpje



Louise Marie 'Lou' Loeber

Amsterdam 1894-1983 Laren (N.H.)

Dorpje, doek 46,1 x 86 cm, gesigneerd met initialen en gedateerd '22.

Annotatie op spieraam: 'Lou Loeber, "Dorpje" 1922'.

Lit.: vergelijk Marente Bloemheuvel, *Lou Loeber*.

Utopie en Werkelijkheid, Zwolle/Laren 1993, pag. 47 en pag. 30, afb. 15.

'Bart' Anthony van der Leck

De hooier



'Bart' Anthony van der Leck

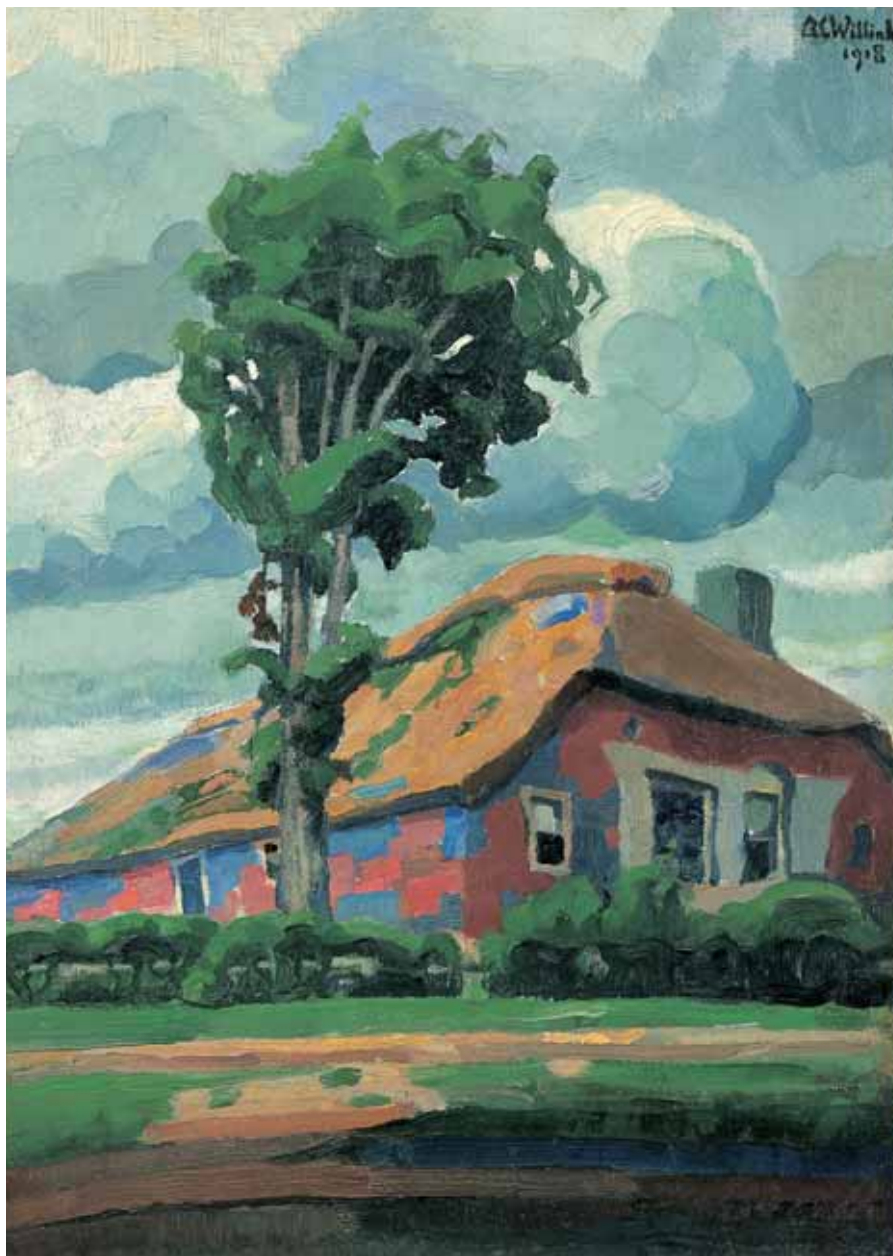
Utrecht 1876-1958 Blaricum

De hooier, aquarel 21 x 21 cm, voorzien van atelierstempel 'Estate B.v.d.Leck No. 603' en te dateren 1957-1958.

Herkomst: coll. Bart van der Leck, Blaricum.

Studie voor het schilderij 'De Hooier', coll.

Musée de Grenoble, Grenoble, Frankrijk.



Albert 'Carel' Willink

Amsterdam 1900-1983

Boerderij met boom, doek 48 x 34,3 cm,
gesigneerd en gedateerd 1918.

Lit.: Walter Kramer, *Willink*, Den Haag 1973,
pag. 8.

Boerderij met boom werd gemaakt door Carel Willink, een schilder die beroemd werd met portretten, landschappen en stadsbeelden in magisch-realistische stijl. Dat het die kant met hem op zou gaan is in dit landschap nog niet te zien. Willink schilderde het in 1918, op 18-jarige leeftijd, toen hij bouwkunde studeerde in Delft. Uit deze vroege periode zijn slechts een paar portretten en enkele landschappen van hem bewaard gebleven, waaronder dit exemplaar. Zoals veel beginnende kunstenaars geeft hij zijn motief naturalistisch weer. Wat daarbij opvalt zijn het expressieve koloriet en de manier waarop hij de zon- en schaduwvlekken op de muur opdeelt in vierkante kleurvlakken. Deze bewuste vormvereenvoudiging valt terug te voeren op het werk van een aantal Franse schilders, onder wie Paul Cézanne. In 1916 had Willink in het Amsterdamse Rijksmuseum de tentoonstelling gezien van werken van Cézanne uit de collectie van Cornelis Hoogendijk, waarbij met name de landschappen grote indruk op hem maakten. Wat hem trof omschreef hij in 1950 als 'een wild, voor mijn toenmalig gevoel niet te geloven, gedurfd koloriet, hard, dreigend, adembenemend'. In 1919 brak hij zijn studie af, koos definitief voor het schildersvak en trok naar Berlijn voor een opleiding. In deze periode ontwikkelde zijn werk zich van expressieve figuratie naar geometrisch-abstracte en constructivistische composities. Na 1925 zette hij weer stappen in de richting van het realisme, dat in de jaren dertig tot volle ontwikkeling zou komen.

Anne Pierre de Kat

Stad bij nacht



Anne Pierre de Kat

Delft 1881-1968 La Frette-sur-Seine (Frankrijk)
Stad bij nacht, doek op board 50 x 60,1 cm,
gesigneerd.

Herkomst: veiling Paul Brandt, Amsterdam,
febr. 1961.

Cornelis Johannes 'Kees' Maks

Rembrandtplein bij nacht



Cornelis Johannes 'Kees' Maks

Amsterdam 1876-1967
Rembrandtplein bij nacht, doek 53 x 64 cm,
te dateren ca. 1915.

Herkomst: J.E.M. Vogel-Rammers, Amsterdam.

'Ferdinand' George Erfmann

Zonnebaadster

'Ferdinand' George Erfmann

Rotterdam 1901-1968 Sardinië

Zonnebaadster, doek 50 x 70,4 cm, gesigneerd met monogram en gedateerd 1958.

Ferdinand Erfmann was een telg uit een Rotterdams acteursgeslacht en stond voor de Tweede Wereldoorlog regelmatig op de planken. Daarnaast tekende en schilderde hij figuratieve voorstellingen en landschappen. Beide beroepen komen samen in zijn scènes uit de toneel- en circuswereld. Erfmanns belangrijkste onderwerp was echter de vrouw: stevig gebouwde fabrieks-

meisjes, sportvrouwen, baadsters en prostituees met brede heupen en gespierde armen en benen. 'Mastodonten' noemde Erfmann ze zelf. Voor de uitbeelding ervan bediende hij zich van een vlakke, naïef-realistische stijl, die de suggestie van natuurlijke beweging elimineert en hun monumentaliteit extra benadrukt. Naar zijn zeggen kwam zijn voorkeur voor deze figuren voort uit een jeugdtrauma: zijn dominante vader had een hekel aan dit soort vrouwen. Het uitte zich in tientallen schilderijen en honderden tekeningen met dit onderwerp. In de loop der jaren veranderde

zijn ideaalbeeld nauwelijks, al beperkte hij zich na 1930 tot één of hooguit twee figuren. Zijn schildertechniek bestond uit het maken van een ondertekening die hij zorgvuldig invulde met verf. De stijl die daaruit voortkwam had raakvlakken met het nieuwe realisme, dat vanaf het eind van de jaren twintig in zwang raakte. Waardering voor zijn werk ondervond Erfmann nauwelijks. Het tij keerde eind jaren vijftig. Toen in 1965 in Galerie Mokum in Amsterdam een overzichtstentoonstelling van zijn werk werd gehouden waren de kritieken vrijwel unaniem lovend.



Johannes Gerardus Diederik 'Johan' van Hell

Glazenwasser aan het werk

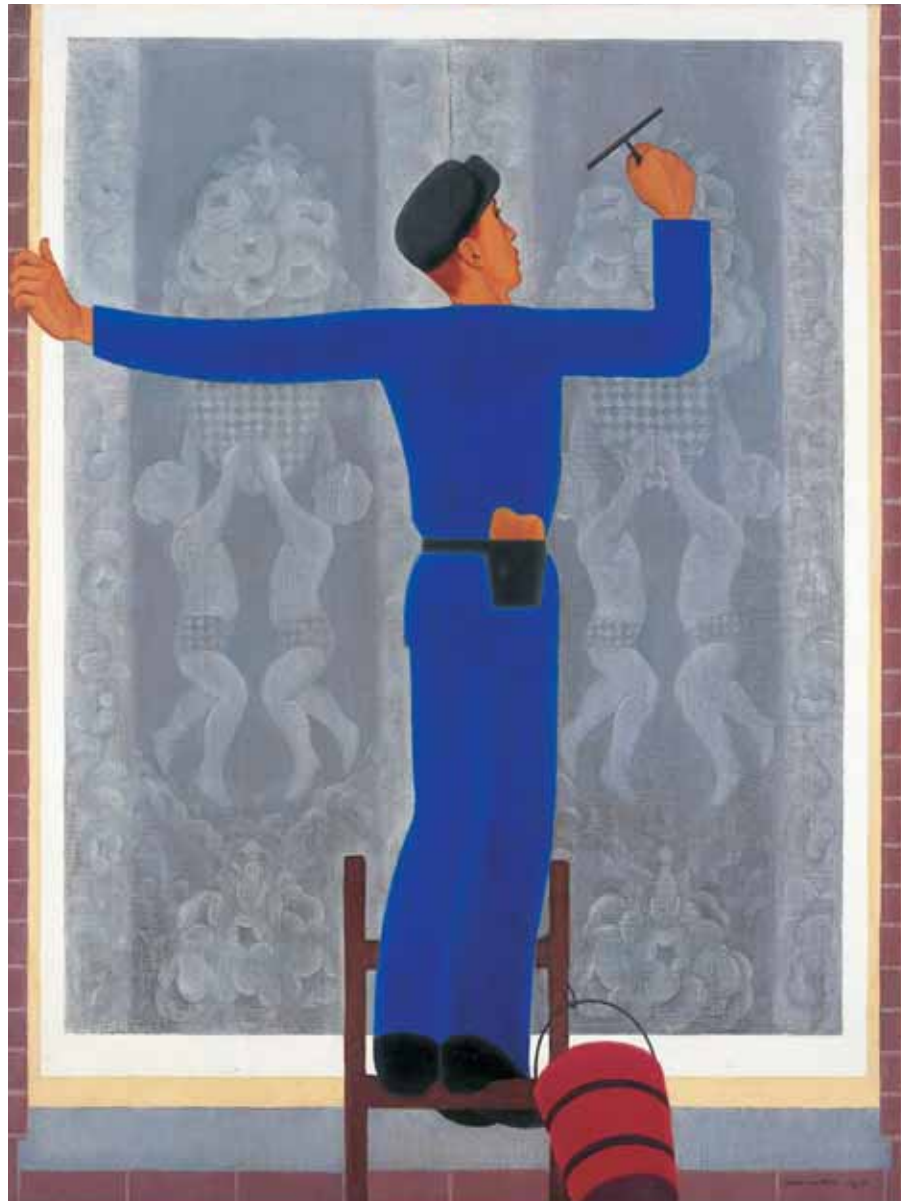
Johannes Gerardus Diederik 'Johan' van Hell
Amsterdam 1889-1952

Glazenwasser aan het werk, doek 100 x 75,2
cm, gesigneerd en gedateerd 1927.

Herkomst: veiling S.J. Mak van Waay,
Amsterdam, 1 nov. 1966, lotnr. 17.

Lit.: tent.cat. Amsterdam, Stedelijk Museum,
*Tentoonstelling door de Vereeniging van
Nederlandsche Beeldende Kunstenaars
'De Brug'*, 1927, cat.nr. 60.

Tent.: Amsterdam, Stedelijk Museum,
*Tentoonstelling door de Vereeniging van
Nederlandsche Beeldende Kunstenaars
'De Brug'*, juli-aug. 1927.



Het werk van de Amsterdamse schilder Johan van Hell is niet los te zien van zijn politieke overtuigingen, met name zijn sympathie voor het socialisme. Hij was actief binnen de S.D.A.P. en de Socialistische Kunstenaarskring (S.K.K.), en werkte als illustrator voor tijdschriften en dagbladen van linkse signatuur. Als schilder ging zijn belangstelling vooral uit naar het uitbeelden van het zware leven van de gewone man in de straat. Hier is

het de glazenwasser, maar ook orgelman, olieman, stratenmaker en straatzanger zijn door hem verbeeld. Om zijn werk voor deze groep mensen toegankelijk te maken gebruikte hij een sterk vereenvoudigde figuratieve beeldtaal zonder diepte, waarin strakke lijnen, vlakken en heldere kleuren de compositie bepalen. Het doet enigszins denken aan het vroege werk van Bart van der Leek, bij wie in de periode 1912-1915 ook een relatie bestond tussen stijl en

politek standpunt. Van Hell ging er zelfs toe over om van een aantal schilderijen litho's te maken, die in grote oplagen konden worden verspreid om ze betaalbaar te houden. Naast het schilderen verdiende de kunstenaar zijn brood met het illustreren van boeken en het geven van tekenles en muziekles. Hij was ook een getalenteerd klarinettist en als invaller verbonden aan het Concertgebouworkest in Amsterdam.

Cornelis 'Cor' de Wolff

Frans kroegje



Cornelis 'Cor' de Wolff

Middelburg 1889-1963 Amsterdam

Frans kroegje, doek 45 x 55,2 cm, gesigneerd en gedateerd 1933.

Annotatie op spieraam: 'Fransch kroegje'.

Johannes Baptist Mulders

Dorpsgezicht met kinderen



Johannes Baptist Mulders

Den Helder 1878-1934 Steenwijk

Dorpsgezicht met kinderen, papier op board 61,2 x 71 cm, gesigneerd en gedateerd 1926.

Antonius Josephus 'Ton' Pape

De verliefde matroos

Antonius Josephus 'Ton' Pape

Rijswijk (Z.H.) 1916-2003 Den Haag

De verliefde matroos, doek 50,3 x 60,6 cm,
gesigneerd en gedateerd '45.



'René' Emile Etienne Albert Louis Guiette

Boten op de Schelde

'René' Emile Etienne Albert Louis Guiette

Antwerpen (België) 1893-1976 Wilrijk (België)

Boten op de Schelde, doek 73,8 x 92,3 cm,
gesigneerd en gedateerd '27.

Herkomst: coll. André de Ridder, Antwerpen,
België.

Lit.: tent.cat. Brussel, Galerie Dietrich,
René Guiette, 1940, cat.nr. 19; M. de Kerchove
d'Ousselghem en S. Goyens de Heusch, *René
Guiette. Catalogue Raisonné*, Antwerpen 1991,
cat.nr. 132 (met afb.).

Tent.: Brussel, Galerie Dietrich, *René Guiette*,
mrt. 1940.



Else Berg

Jongen met speelgoed dieren

Else Berg

Ratibor (Silezië) 1877-1942 Auschwitz (Polen)
Jongen met speelgoedieren, doek
46,4 x 38,5 cm, gesigneerd en te dateren ca. 1930.
Herkomst: coll. Else Berg en Mommie Schwarz,
Amsterdam; Ton Meijer, Amsterdam (1942);
erven Ton Meijer.

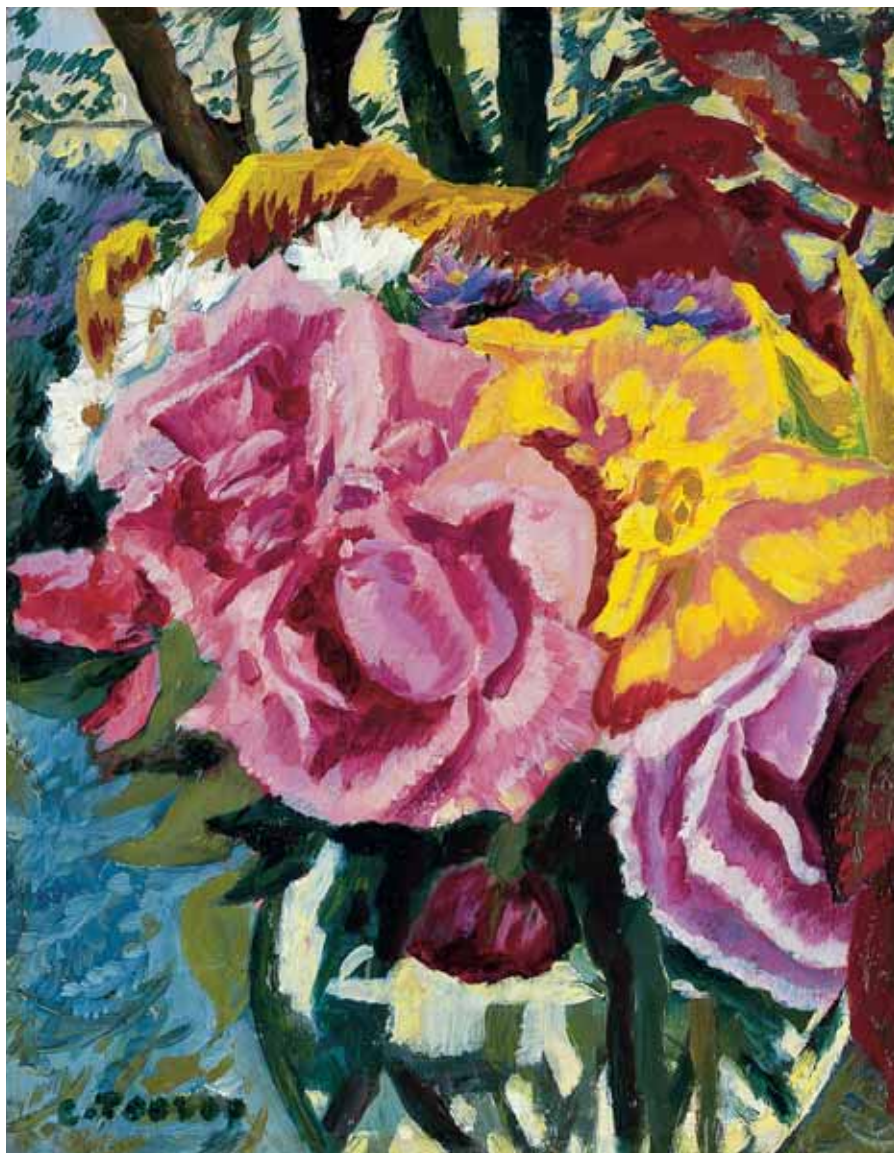
In de aardkleuren van de Bergense School en een helder groen, citroengeel, rood en roze schilderde Else Berg dit portret van een kleine jongen. De compositie is vrijwel symmetrisch opgezet, zoals wel vaker in haar werk. Met twee vuistjes omklemt het kind, een peuter eigenlijk, een spijlenhekje

en kijkt met twee donkere ogen de toeschouwer recht aan. Het is geen mooi of lieflijk kinderportret en vermoedelijk ook geen exacte weergave van de werkelijkheid, al kennen we de geportretteerde niet. Het is meer een zoeken naar het wezen van het onderwerp, in kleurvlakken en krachtige, hoekig-expressionistische lijnen. De ruimte naast het hoofd van het kind wordt ingenomen door grote speelgoedieren, een paard en een geit, dieren die in de vorm van knuffels zijn wereld bevolken. Wellicht verwijzen zij naar het buitentijdelijke, wat de schilderes zo nu en dan bezighield, en symboliseren zij het kind-zijn.

Else Berg schilderde aanvankelijk vooral impressionistische en luministische landschappen en stilleven. In 1918 deden portret en figuurstuk hun intrede in haar werk, mogelijk onder invloed van Charley Toorop, met wie ze vanaf het moment dat ze in 1915 naar Schoorl verhuisde zeer nauw bevriend was. Het afgebeelde portretje moet Else Berg dierbaar geweest zijn. Het was een van de schilderijen die ze omstreeks 1942 in bewaring gaf aan haar Amsterdamse schildervriend en huisgenoot Ton Meijer, die het veilig de oorlog door loodste.



Rozen in herfst



Annie Caroline Pontifex 'Charley' Toorop

Katwijk 1891-1955 Bergen (N.H.)

Rozen in herfst, paneel 31,8 x 25 cm,
gesigneerd en verso gedateerd 1951.

Annotatie verso: 'Rozen in herfst,
Charley Toorop 1951, Bergen'.

Herkomst: coll. J. Spanjaard, Alkmaar.

Lit.: tent.cat. New York, Hammer Galleries,
Charley Toorop, 1952, cat.nr. 35; A.M.

Hammacher, *Charley Toorop*, Rotterdam 1952,
pag. 127, cat.nr. 240; Nico J. Brederoo, *Charley
Toorop. Leven en werken*, Utrecht 1982, pag.
285, cat.nr. 272 (met afb.).

Tent.: New York, Hammer Galleries,
Charley Toorop, febr.-mrt. 1952.

Charley Toorop erfde het talent van haar vader en wist zich, ofschoon volledig autodidact, een eigen weg te banen temidden van de vele stijlen en artistieke stromingen waarmee zij werd geconfronteerd. Het meest bekend is zij geworden met haar stillevens, figuren en portretten in streng-realistische stijl. Stoere, krachtige schilderstukken, die worden gekenmerkt door koele kleuren, strakke contouren en een sterke tegenstelling tussen licht- en schaduwpartijen. In wonderlijk contrast daarmee staan de kleurige bloemstillevens die ze

vanaf de jaren dertig zo nu en dan in Bergen schilderde. Meestal kleine bosjes rozen en veldbloemen, neergezet in de vensterbank van haar atelier raam tegen een achtergrond van bomen; vol elan direct en gevoelsmatig weergegeven. Begonnen als rustpunten in de dramatiek van het grote werk nemen ze in de jaren vijftig in aantal toe tot hoofdwerk, als Toorop de schoonheid van de natuur steeds beter lijkt waar te nemen. Typisch voor de kunstenares zijn de krappe plaatsing van de vaas met bloemen in het beeldvlak,

de afsnijding en de gedrongen ruimtelijkheid, waardoor een close-up effect ontstaat. Op de achterzijde van de doeken vermeldt ze vaak 'Herfst' of 'Voorjaar' of ze verwerkt het jaargetijde in de titel. Net als met de schilderijen die ze maakte van de fruitbomen in haar tuin, markeert ze daarmee de cyclus van de seizoenen, als hommage aan de natuur om zich heen.

Johannes Jacobus Maria 'Jan' Bogaerts

Anjers in glazen vaas



Johannes Jacobus Maria 'Jan' Bogaerts

Den Bosch 1878-1962 Wassenaar

Anjers in glazen vaas, doek 35,2 x 30,2 cm,
gesigneerd en gedateerd 1936.

Herkomst: coll. Mevrouw Muijser, inv.nr. 539.

Dirk Smorenberg

Anemonen

Dirk Smorenberg

Alkmaar 1883-1960 Oud-Loosdrecht

Anemonen, doek 55,2 x 70,5 cm, gesigneerd
en gedateerd '25.





Dirk Smorenberg

Alkmaar 1883-1960 Oud-Loosdrecht

Waterlelies, doek 64,8 x 100,3 cm, gesigneerd.

Herkomst: Kunsthandel Reeker, Amsterdam.

Bloeiende waterlelies, als onderdeel van een weids plasgezicht bij Loosdrecht of in close-up tussen hoog riet, Smorenberg schilderde ze in talloze variaties. Meestal drijven de bloemen op rimpelloos water, waardoor behalve hun spiegelbeeld ook de wereld onder water in het spel van riet, ronde bladvormen en gebogen stengels wordt meegenomen. De mooiste 'waterlelies'

ontstonden vanaf 1920, tot ver in de jaren dertig, toen de schilder in een woonboot aan de Horndijk in Oud-Loosdrecht woonde. Het hier afgebeelde doek, groot van formaat, werd vermoedelijk aan het eind van de jaren twintig geschilderd. De bloemen en hun blad beslaan de volle oppervlakte van het doek, en zijn weergegeven in een fijne penseelstreek. Karakteristiek is het palet, met wit, helder zacht-blauw en allerlei tinten groen. Er heerst in dit schilderij een bewuste ordening van decoratieve vormen en lijnen, die aansluit bij de art-decostijl van de jaren twintig. Smorenberg was een

'talent zonder vijf minuten opleiding', zoals hij zelf eens zei. Hij werd opgeleid als militair, maar besloot in 1906 schilder te worden. Een jaarlijkse rijkssubsidie stelde hem in staat zich verder te ontwikkelen. Toen hij tussen 1914 en 1916 met zijn vriend Dirk Filarski in Engeland verbleef, raakte hij voor het eerst geboeid door vijvers met waterlelies. Zijn bijnaam 'waterlelieschilder' is echter niet terecht. Smorenberg wijdde zich veelvuldig aan het schilderen van bloemstillevens, boeren-erfjes, plasgezichten en landschappen in zomer en winter.

Cornelis Johannes 'Kees' Maks

Danseurs



Cornelis Johannes 'Kees' Maks

Amsterdam 1876-1967

Danseurs, doek 54,4 x 76,3 cm, gesigneerd op etiket op doekomslag.

Annotatie op etiket op doekomslag: 'Danseurs'.

Herkomst: J.E.M. Vogel-Rammers, Amsterdam.

Jan Verhoeven

Danseuse



Jan Verhoeven

Amsterdam 1870-1941 Parijs

Danseuse, doek 60,7 x 38,2 cm, gesigneerd en te dateren ca. 1910-1912.

Annotatie op spieraam: 'Verhoeven, no. 30 danseuse'.



Dit lyrische bloemstillevens werd geschilderd door Emil Nolde, een van de belangrijkste Duitse expressionisten en bovendien een van de grootste aquarellisten van de 20^e eeuw. Geboren als Emil Hansen, nam hij de naam van zijn geboorteplaats als achternaam aan, een artistieke eerbetuiging aan zijn geboortestreek, waarmee hij een sterke verbondenheid voelde. Het Noord-Duitse (kust)landschap speelt in zijn oeuvre dan ook een grote rol. Daarnaast zijn religieuze onderwerpen en het mondaine, grootstedse uitgaansleven regelmatig terug-

kerende thema's. Ook tuinen en bloemen vormden voor Nolde een bron van inspiratie. In 1928 liet hij bij zijn huis in Seebüll in Noord-Duitsland een tuin aanleggen met de meest uiteenlopende bloemensoorten, die hij in aquarel en op doek vastlegde. Contrasten van krachtige, ongemengde kleuren en een emotionele, felle penseelvoering zijn kenmerkend voor Noldes hartstochtelijke schilderkunst. Zijn unieke beeldtaal leidde ertoe dat hij in 1906 aansluiting vond bij de avant-gardistische kunstenaarsgroep 'Die Brücke', die in 1905

Hans 'Emil' Nolde (Hans Emil Hansen)

Nolde (Duitsland) 1867-1956 Seebüll (Duitsland)
Bloemstillevens, aquarel 48 x 35,7 cm,
gesigineerd en te dateren ca. 1945.

Herkomst: coll. Kurt Baurichter, van 1947 tot 1967
regeringspresident van het district Düsseldorf,
Duitsland; part. bezit Duitsland.

Met echtheidsverklaring van dr. Manfred Reuther,
Stiftung Ada und Emil Nolde, Seebüll, 13 augustus
2003.

was opgericht door onder anderen Ernst Ludwig Kirchner en Karl Schmidt-Rottluff. Nolde was echter teveel individualist om het lang bij deze groep uit te houden. Aan het eind van de jaren dertig verklaarden de Nazi's zijn kunst tot 'entartet' en in 1941 kreeg hij een schilderverbod opgelegd. Tijdens de Tweede Wereldoorlog maakte Nolde daarom voornamelijk aquarellen op papier, die hij 'ungemalte Bilder' noemde. Mogelijk is dit bloemstillevens, dat te dateren is omstreeks 1945, een van die 'niet geschilderde schilderijen'.

Hermann Max Pechstein

Koeien in de wei

Hermann Max Pechstein

Zwickau (Duitsland) 1881-1955 Berlijn

Koeien in de wei, aquarel en tempera

47 x 58,5 cm, gesigneerd en gedateerd 1921.

Annotatie verso: 'Kühe auf Weide'.

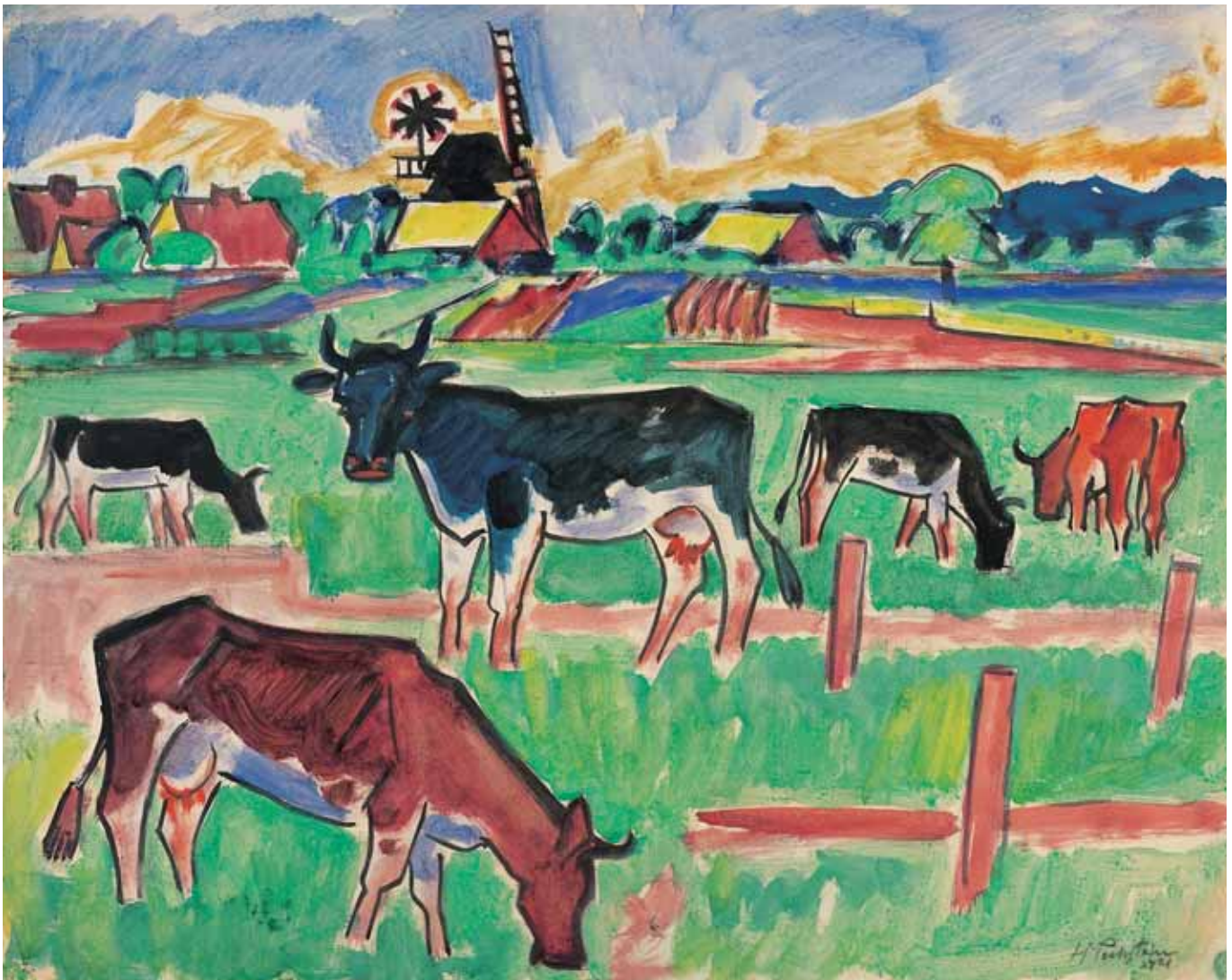
Herkomst: part. bezit Groot-Brittannië.

Met echtheidsverklaring van Max K. Pechstein, zoon van de kunstenaar, Hamburg, september 2003.

Temidden van de Duitse expressionisten is Pechstein wellicht een van de minst confronterende, en het sterkst met de natuur verbonden kunstenaars. *'Er is bovenal één ding dat mij heeft geleid'*, zei hij eens, *'een innig gevoel verbindt mij met de natuur en ik voor mij kan mij een scheppen*

zonder die natuur niet voorstellen.' Al jong wist Pechstein heel zeker dat hij niets anders dan schilderen wilde worden. Na zijn leertijd bij een decoratieschilder bezocht hij in Dresden de kunstnijverheidsschool en vervolgens de academie. In 1906 trad Pechstein toe tot 'Die Brücke', na kennisgeving met Erich Heckel, een van de oprichters van deze groep van expressionisten. In 1908 verhuisde hij naar Berlijn, waar hij een belangrijke rol in het kunstleven zou gaan spelen. Door het Volkenkundig Museum in Dresden raakte Pechstein bekend met de expressieve beeldvormen op de Palau-eilanden. Na een verblijf op deze Zuidzee-eilanden in 1914 zou zijn werk blijvend invloed vertonen van de

naïeve kunst die hij hier aantrof. Hij gaf de perspectivische ruimte ten dele op en werkte in vlakken, met krachtige lijnen en vormen en onvermengde, contrasterende kleuren. Pechstein was sterk in landschappen en stillevens, die nooit precies zijn uitgewerkt. Vanaf 1921 bracht hij vrijwel iedere zomer door in Leba, aan de Oostzeekust. Het landschap en de lokale bevolking in dit verlaten gebied bepaalden vanaf die tijd zijn werk. Zijn schilderijen krijgen hier een meer verhalend karakter en zijn voorheen felle kleurgebruik wordt zachter en rijker aan nuances. Er ontstaan onder meer zeegezichten, kustlandschappen, havens, en voorstellingen van vissers aan het werk.



Portret van Hendrik Werkman



Jan Altink

Groningen 1885-1971

Portret van Hendrik Werkman, wasverf op doek
40 x 30 cm, te dateren ca. 1942.

Herkomst: coll. Nelly Altink, Groningen; coll.
mr. H.E.M. Ongerling, Bilthoven, achterneef van
kunsthandelaar Carel Ongerling, Groningen.

Een portret van de schilder-graficus Hendrik Nicolaas Werkman, geschilderd door zijn Ploeggenoot van het eerste uur Jan Altink. Spontaan en direct, in krachtige halen van het penseel, schetst Altink zijn bewonderde kunstbroeder. Met jasje en das – Werkman was de directeur van een redelijk succesvolle drukkerij –, en met zijn karakteristieke borstelige snor, pijp en artistieke flaphoed. Opgezet in blauwzwart, paars en geel tegen een snel aangebrachte rood-oranje achtergrond. Het verhaal gaat dat Altink het schilderij omstreeks 1942

maakte en dat Werkman op een omgekeerde emmer zat toen hij poseerde. Werkman moet dus ongeveer zestig jaar geweest zijn, een algemeen geacht kunstenaar en drukker, die de schilder rustig en bescheiden aankijkt. Met name in de hoogtijdagen van De Ploeg, tussen 1923 en 1926, maakten de leden veel portretten van elkaar, als getuigenis van onderlinge verbondenheid en respect. Wiegiers van Dijkstra (1927), Dijkstra van Wiegiers (1927), Wiegiers van Werkman (1924) en Altink van Werkman omstreeks 1925, de gezichten een brutaal

akkoord van geel, rood en blauw, hét gamma bij uitstek van die jaren. Vanaf 1924 was Altink een van de onbetwiste meesters in dit genre. Met dit portret van een oude Werkman grijpt hij terug op dit gebruik. Zijn expressionisme is gematigder geworden, het kleurgebruik is sober, maar nog steeds helder en verrassend. En net als twintig jaar daarvoor wil hij het karakter van zijn model vangen in een zich niet om het schone bekommerende stijl.

Jan Wiegers

Bloemstillevens



Jan Wiegers

Kommerzijl 1893-1959 Amsterdam

Bloemstillevens, doek 61,4 x 50 cm, gesigneerd met initialen en verso gesigneerd en gedateerd 1956.

Hendrik Johan 'Henk' Melgers

Clown en ballerina



Hendrik Johan 'Henk' Melgers

Groningen 1899-1973 Amsterdam

Clown en ballerina, gouache 40 x 48 cm, gesigneerd.



Gijsbert 'George' Martens

Groningen 1894-1979

Liggend naakt, doek 50,2 x 60,4 cm, gesigneerd en gedateerd '37.

George Martens behoorde in 1918 tot de oprichters van De Ploeg. Voor die tijd boekte hij vooral succes met portret-opdrachten, maar onder invloed van het expressionisme van Jan Wiegiers breidde hij zijn onderwerpen uit met landschappen, stillevens en vooral Groningse stadsgezichten in felle, contrasterende kleuren. Zijn motieven vond hij altijd in zijn directe

omgeving. Toen hij in 1931 eigenaar werd van de tjalk 'Alida' gingen water en schepen dan ook terstond een rol spelen in zijn werk. Een schilderij als dit *Liggend naakt* is zeldzaam in zijn oeuvre. De zwaar opgemaakte vrouw, haar houding, het hondje en de hoge hoed met wandelstok op het tafeltje verwijzen eerder naar het decadente Berlijn van de jaren dertig dan naar de rosse buurt in Groningen. Wellicht is het ontstaan van dit doek te herleiden tot een reis naar Duitsland die de schilder in 1930 maakte om een tentoonstelling te bezoeken met werk van Duitse expressionisten. De

levenslustige Martens moet bij die gelegenheid zeker ook kennis hebben gemaakt met het Berlijnse uitgaansleven met zijn demi-mondaines, door Marlène Dietrich in de film 'Der blaue Engel' (1930) zo meesterlijk verbeeld. Tijdens die reis ontstonden tal van tekeningen en schetsen waar de schilder jaren later nog uit putte. De indrukken die hij daar opdeed vond hij mogelijk ook terug in de figuurstukken van de Duitse avant-gardeschilders, die te zien waren op de 'Internationale Tentoonstelling van Moderne Kunst', die De Ploeg in 1933 in Groningen organiseerde.

Jan Altink

Landschap met paard en boerderij

Jan Altink

Groningen 1885-1971

Landschap met paard en boerderij, doek
50,2 x 60,7 cm, gesigneerd en gedateerd '45.



Jan Altink

Boerderij met hooiberg

Jan Altink

Groningen 1885-1971

Boerderij met hooiberg, doek 49,8 x 59,8 cm,
gesigneerd en gedateerd '40.

Herkomst: coll. H. van Kuilenburg, Groningen;
erven H. van Kuilenburg.





Jan Wiegiers

Kommerzijl 1893-1959 Amsterdam

Nieuwmarkt met Waag, Amsterdam, doek

45,3 x 55,3 cm, gesigneerd en gedateerd '35.

Annotatie verso: 'Jan Wiegiers, Nieuwmarkt met Waag, Amsterdam' en op spieraam: 'Zaterdag, Amsterdam'.

Herkomst: coll. Meentwijkstra, Bussum, inv.nr. 898.

Jan Wiegiers wordt beschouwd als vernieuwer en stuwende kracht achter De Groninger Ploeg. Dat begon in 1918, toen hij samen met Johan Dijkstra, Jan Altink en George Martens deze kunstenaarsvereniging oprichtte. Twee jaar later ontmoette hij in het Zwitserse Davos de Duitse schilder

Ernst Ludwig Kirchner, voorman van de expressionistische schildergroep 'Die Brücke'. Diens hartstochtelijke kleuren en de felle, emotievolle weergave van zijn onderwerpen nam Wiegiers in 1921 mee terug naar Groningen, waar ze de toon zetten voor de richting die De Ploeg zou volgen. In de topjaren, tussen 1923 en 1926, kreeg deze gestalte in portretten en stadsgezichten, maar vooral in Groningse landschappen, die spontaan, 'en plein air', werden geschilderd in gedurfde combinaties van gelen, blauwen, roden, violet en een giftig groen. In 1935, toen Wiegiers dit schilderij maakte, had hij het expressionistische geweld achter zich gelaten en was hij

overgegaan tot een meer impressionistische wijze van schilderen met natuurlijker kleuren. Toch verraden de uitwerking en het palet, waarin een fel oranje en paars overheersen, de vernieuwer van weleer. Het jaar daarvoor was de immer energieke Wiegiers naar Amsterdam verhuisd, op zoek naar nieuwe impulsen. De overstap ervoer hij als een fris bad. '*Zeker twintig schilderijen heb ik hier al gemaakt*', vertelde hij vijf maanden na zijn aankomst opgetogen aan zijn vriend, de dichter-schrijver Halbo Kool. Portretten, stadsgezichten en stillevens domineren zijn oeuvre in deze periode.

Johannes 'Johan' Dijkstra

Boerderij Paddepoel

Johannes 'Johan' Dijkstra

Groningen 1896-1978

Boerderij Paddepoel, doek 50,4 x 64,4 cm,
gesigneerd en gedateerd '29.

Lit.: A. Venema, *De Ploeg 1918-1980*, Baarn
1978, afb. pag. 212 (als 'Blauwborgje').



Johannes 'Johan' Dijkstra

Gronings landschap



Johannes 'Johan' Dijkstra

Groningen 1896-1978

Gronings landschap, doek 50,7 x 70,6 cm,
gesigneerd.



Sybre Ridsert 'Siep' van den Berg

Wymbritseradeel 1913-1998 Amsterdam
Vissersboten op het strand, Zuid-Frankrijk, doek
64,8 x 80 cm, gesigneerd met initialen en
gedateerd '52.

Omdat de ouders van Siep van den Berg niets zagen in een schildersbestaan voor hun zoon werd hij opgeleid tot huisschilder. In het begin van de jaren dertig begon hij een reclamebureau en volgde hij in de avonden schilderlessen aan de Academie Minerva in Groningen. In zijn vrije tijd schilderde hij landschappen in een natura-

listische stijl, met heldere, vrolijke kleuren. Nadat de schilder vanaf 1947 jaarlijks een studiereis naar Parijs maakte ontstond er in zijn werk een verschuiving naar opdeling van de voorstelling in vlakken en kleuren, mogelijk onder invloed van de Franse kubist avant la lettre Paul Cézanne. Diens manier van omgaan met de denkbeeldige ruimte in het schilderij en zijn ontkenning van de traditionele regels van het perspectief hadden een geheel nieuwe beeldtaal tot gevolg. *Vissersboten op het strand, Zuid-Frankrijk*, geschilderd in 1952, is hier een voorbeeld van. De schilder zet de

rotsen, het strand, de zee en de lucht in blokken en vlakken op het doek. De diepte in het landschap wordt niet verkregen door het consequent toepassen van perspectiefregels, maar door schuine lijnen of door het achter elkaar plaatsen van bepaalde beeldelementen, zoals het rijtje zeilboten op het strand en de geveltjes rechts op de voorgrond. Van hieruit is het een logische stap naar de geometrisch-abstracte composities die vanaf de jaren vijftig in het oeuvre van de schilder de boventoon voeren.

Stilleven met appelen



Mattheus Johannes Marie 'Matthieu' Wiegman

Zwolle 1886-1971 Bergen (N.H.)

Stilleven met appelen, doek op paneel

54,2 x 65,2 cm, gesigneerd en verso gedateerd 1956.

Annotatie verso: '6. Stilleven met Appelen 1956'.

Matthieu Wiegman, een van de begaafde schilders van de Bergense School, werkte aanvankelijk als huisschilder. De overstap naar de vrije schilderkunst kwam in 1905, toen hij in Amsterdam in dienst trad van de decorateur-tekenaar André Vlaanderen en in zijn vrije tijd les nam op de Rijks-

academie. Daar werd de basis gelegd voor een rijk en gevarieerd oeuvre van voornamelijk landschappen, stilleven, figuurstukken en bijbelse taferelen. Dit *Stilleven met appelen* schilderde Wiegman in 1956, toen hij zeventig jaar oud was. De aardtonen van zijn vroegere werk heeft hij dan verlaten voor een palet waarin brutale, fonkelende kleuren overheersen. Kleur was voor Wiegman een belangrijk beeldend middel. In zijn voorstellingen ging het hem niet om de weergave van een vluchtig moment, zoals bij de impressionisten, maar om de uitbeelding van de structuur van zijn

onderwerp. Vormen bracht hij terug tot eenvoudige kleurvlakken, zonder veel details. Paul Cézanne was daarbij zijn grote voorbeeld. *'Behandel de natuur in termen van zijn geometrische vormen van de bol, de cilinder, en de kegel'*, was een van diens uitspraken. Aanvankelijk richtte het palet van de schilder zich naar de karakteristieke bruinen, groenen en okers van de Bergense school. Maar na een verblijf in Frankrijk, van 1922 tot 1940, veranderden zijn kleuren radicaal, zoals bovenstaand stilleven laat zien.

Johannes 'Johan' Meijer

Strand



Johannes 'Johan' Meijer

Amsterdam 1885-1970 Laren (N.H.)

Strand, doek 60,5 x 80,6 cm, gesigineerd.

Johannes Carolus Bernardus 'Jan' Sluijters

De haven van St. Tropez

Johannes Carolus Bernardus 'Jan' Sluijters

Den Bosch 1881-1957 Amsterdam

De haven van St. Tropez, aquarel 25,2 x 35,5 cm,
gesigineerd.

Annotatie: 'St. Tropez'.





Henricus Johannes 'Harrie' Kuyten

Utrecht 1883-1952 Schoorl

Strand Bergen aan Zee, doek 45 x 55,5 cm,
gesigneerd.

Herkomst: P.B. van Voorst van Beest, Den Haag.

Een zomers strandgezicht, geschilderd door Harrie Kuyten in vlotte, forse penseelstreken en een uitbundig koloriet. Op het strand zonnebaders, stoelen en gele en rood-wit-gestreepte strandtentjes met luifels, die, rommelig door elkaar gezet, naar de zon toe staan gedraaid. De zee felblauw, met

een smalle reep helder wit waar de golven breken op het strand. We horen haast het ruisen van de branding en de uitgelaten stemmen van de baders en baadsters. Het blauw van lucht, zee en schaduw was een specialiteit van de schilder. Het houdt het midden tussen turkoois en zeegroen en is soms ijzig van tint. Kuyten vond de kleur langs de Noord-Hollandse kust, vooral toen hij in 1936 vanuit Amsterdam naar Groet bij Bergen verhuisde. Tot dan toe waren zijn favoriete thema's figuren, het vrouwelijk naakt en stadsgezichten.

Halverwege de jaren twintig worden deze aangevuld met stillevens, landschappen en strandgezichten. De schilder hield van de kust, van de weidsheid, het licht en de wind. Aan zijn 'strandjes' gingen altijd buitenstudies vooraf, waarin hij de compositie bepaalde. Dan vond hij ook de kleuren en, zoals hij zei: '(...) *de structuur van de lucht, van 't strand met de rollende zee en zoals de wind er heenwaait door dat licht*'. Terecht vormen deze strandgezichten een hoogtepunt in zijn oeuvre.

Op de kermis



Wilhelm Ferdinand Abraham Isaac 'Willem' Vaarzon Morel

Zutphen 1868-1955 Koudekerke

Op de kermis, doek op board 35,1 x 51 cm, gesigneerd.

Met vaart en in vrolijke, zonnige kleuren schilderde Willem Vaarzon Morel deze voorstelling met veel vrouwen en circusgasten. Waarschijnlijk gaat het om een kermis of jaarmarkt, waarop in het begin van de 20^e eeuw ook allerlei optredens plaatsvonden. Rechts zien we een groepje

acrobates en links loopt een zwarte clown. In het midden van het beeld staat een vijftal jonge vrouwen in luchtige zomerjurkjes. Danseressen kunnen het ook zijn, afhankelijk van de tijd waarin dit schilderij ontstond. De schilder dateerde zijn werk helaas zelden. Willem Vaarzon Morel was afkomstig uit een artistieke familie en het lag in de verwachting dat hij schilder zou worden. Van 1888 tot 1892 bezocht hij de Rijksacademie in Amsterdam en verbleef aansluitend een half jaar in Parijs. Daar maakte hij kennis met het bruisende leven van de wereldstad

en raakte hij gefascineerd door het straatleven en door de mondaine vrouwen, die hij zijn hele leven zou blijven schilderen. Na een verblijf in Haarlem, Arnhem en Oosterbeek en een aantal verre reizen vestigde hij zich in 1910 in het Zeeuwse Veere. Hij betrok er het schitterend gelegen huis 'De Werf'. Daar schilderde hij wat hem trof: bloemen, dieren en mensen, met een voorkeur voor het vrolijke leven van amusement en vrije tijd: stukjes grote stad in Veere.

Paulus Ludovicus Carolus 'Pol' Dom

Jardin du Luxembourg, Parijs

Paulus Ludovicus Carolus 'Pol' Dom
Antwerpen (België) 1885-1978 Den Haag
Jardin du Luxembourg, Parijs, board
40,6 x 55,8 cm, gesigneerd.
Annotatie: 'Paris'.



Walter Vaes

Vaas met zinnia's

Walter Vaes
Antwerpen (België) 1882-1958
Vaas met zinnia's, doek 27 x 22,1 cm,
gesigneerd.



Antonius Bernardus 'Toon' Kelder

Naakten en muzikanten



Antonius Bernardus 'Toon' Kelder
Rotterdam 1894-1973 Den Haag
Naakten en muzikanten, doek 34,2 x 54,3 cm,
gesigneerd.

Antonius Bernardus 'Toon' Kelder

Staannd naakt



Antonius Bernardus 'Toon' Kelder
Rotterdam 1894-1973 Den Haag
Staannd naakt, doek 55,5 x 37,2 cm.



Pal Fried

Budapest 1893-1976 New York

Het schoonheidsslaapje, doek 70 x 119 cm, gesigneerd.

Herkomst; part. bezit Duitsland.

Met uitzondering van paardenraces en een enkel zeegezicht schilderde Pal Fried vooral mooie, jonge vrouwen. Hij werd in 1893 geboren in Budapest, bezocht daar de kunstacademie, en vertrok vervolgens naar Parijs om zijn studie te voltooien. Hij voelde zich sterk aangetrokken tot het werk van de impressionisten, en nam les bij Claude Monet en de minder bekende

Lucien Simon, waar hij leerde om zijn indrukken van het moment op het doek vast te leggen. Ook had hij grote bewondering voor Renoir en Degas. Hun invloed klinkt door in zijn onderwerpen: aanvankelijk balletmeisjes in allerlei houdingen, daarna ook naakten, danseressen en modieus geklede Pariennes, die hij schildert alsof hij ze in het voorbijgaan op straat betrapt. Deze jonge vrouw treft hij aan in diepe rust, tijdens een gestolen slaapje. Elegant en frivol ligt ze uitgestrekt, haar hoofd met modieus kapsel en fel gestifte lippen iets opzij gevallen, de benen opgetrokken en haar arm steunend op een roestbruin

kussen. De indruk van het moment kiest de schilder ook voor de uitwerking. De contouren van haar lichaam volgt hij met een losse, donkere lijn, en daarbinnen brengt hij de verf sterk verdund aan, als gold het een snelle kleurenschets. Na de oorlog, in 1947, vestigde Pal Fried zich in New York en weer later in Hollywood. Daar maakte hij in de jaren vijftig en zestig furore met realistische, van een koele erotiek doortrokken naakten en weelderige 'pin-up girls'. Ook had hij succes als portrettist van de Amerikaanse filmdiva's van zijn tijd, zoals Marilyn Monroe en Zsa Zsa Gabor.

De toneelvoorstelling



'Harm' Henrick Kamerlingh Onnes

Zoeterwoude 1893-1985 Leiden

De toneelvoorstelling, doek 46,4 x 54,3 cm,
gesigneerd met monogram en gedateerd '67.

Harm Kamerlingh Onnes groeide op in een muzikale en kunstzinnige familie. Zijn eerste tekenlessen zou hij van zijn vader Menso gekregen hebben, maar naar eigen zeggen hield dit weinig in. *'Mijn vader keek wel eens naar mijn werk maar zei nooit iets. Ik modderde maar wat aan'*. Toch was het artistieke gehalte van zijn werk zodanig dat hij ervoor koos om kunstenaar te worden. Het bekendst is Kamerlingh Onnes geworden

met zijn schilderijen, gouaches en aquarellen van het alledaagse leven om hem heen. Geestige en kleurrijke voorstellingen, die getuigen van een feilloos inzicht in de psychologie van zijn medemens. 'Kleine pantomimes' noemde hij ze zelf eens. Ze ontstonden vooral vanaf het eind van de jaren twintig. Daarvoor, ongeveer van 1915 tot 1925, bewoog hij zich korte tijd in de kringen van De Stijl, en schilderde hij een aantal luministische landschappen in expressieve kleurstellingen. Een enkele keer kwam het tot vrijwel abstracte composities van naast elkaar geplaatste kleurvlakjes, maar de abstracte kunst was niet in over-

eenstemming met zijn schilderspassie. Ook maakte hij in deze vroege periode al indringende portretten en intieme landschappen in een prachtig, verrassend koloriet. Vanaf 1933 begon de schilder met experimenten op het gebied van keramiek. Eerst potjes en schalen, en daarna ook allerlei fantasie- en fabeldieren in onverwachte kleuren. Net als zijn schilderijen en aquarellen waren ze van meet af aan geliefd bij verzamelaars om hun ongecompliceerdheid en de vreugde die ze uitstralen.

'Harm' Henrick Kamerlingh Onnes

Op een bankje in het park



'Harm' Henrick Kamerlingh Onnes

Zoeterwoude 1893-1985 Leiden

Op een bankje in het park, potlood, pen, krijt en gouache 21 x 29,1 cm, gesigneerd met monogram en gedateerd '80.

'Harm' Henrick Kamerlingh Onnes

Een dagje uit met de Daf



'Harm' Henrick Kamerlingh Onnes

Zoeterwoude 1893-1985 Leiden

Een dagje uit met de Daf, pen en inkt en aquarel 20 x 25,5 cm, gesigneerd met monogram.

'Harm' Henrick Kamerlingh Onnes

Aan de bar



'Harm' Henrick Kamerlingh Onnes

Zoeterwoude 1893-1985 Leiden

Aan de bar, Oost-Indische inkt en aquarel 23,5 x 31 cm, gesigneerd met monogram en gedateerd '80.

'Harm' Henrick Kamerlingh Onnes

Gesprek met ijsje



'Harm' Henrick Kamerlingh Onnes

Zoeterwoude 1893-1985 Leiden

Gesprek met ijsje, pen en inkt, krijt en aquarel 20,5 x 20,5 cm, gesigneerd met monogram en gedateerd '80.

Annotatie verso: 'gesprek met ijsje'.

Compositie



Gerardus 'Geer' van Velde

Lisse 1898-1977 Cachan (Frankrijk)

Compositie, doek 50,1 x 50,1 cm, gesigneerd met initialen en verso voluit en te dateren ca. 1971.

Herkomst: Kunsthandel M.L. de Boer, Amsterdam, inv.nr. 12750.

Lit.: tent.cat. Amsterdam, Kunsthandel M.L. de Boer, Roger Bissière, Serge Poliakoff, Geer van Velde, 1978, cat.nr. 36.

Tent.: Amsterdam, Kunsthandel M.L. de Boer, Roger Bissière, Serge Poliakoff, Geer van Velde, april-mei 1978.

Geer van Velde was in 1925 zevenentwintig jaar oud toen hij naar Parijs vertrok om zich daar als schilder te vestigen. Net als zijn oudere broer Bram maakte hij aanvan-

kelijk kleurige, expressionistische landschappen, figuren en stillevens. Vanaf 1938 onderging zijn werk een radicale verandering. Dat jaar vestigt hij zich in het Zuid-Franse Cagnes-sur-Mer, waar hij komt tot het ontwikkelen van een geheel eigen abstract-geometrische beeldtaal, geconcentreerd rond de uitdrukking van het licht. Waargenomen vormen, evenals het licht en de ruimte daaromheen, zet hij om in een uitgewogen spel van lijnen en overwegend geometrische vlakken in tere, subtiele kleurstellingen. Met de jaren verdwijnt de figuratie uit zijn werk en richt de schilder zich steeds meer op het bereiken van evenwicht in de compositie. Zijn schilderijen kwamen doorgaans na een lange voorbereidingstijd tot stand, en ook dan

kwam hij er pas mee naar buiten als hij vond dat de ordening uitgebalanceerd genoeg was. Met tentoonstellingen in 1946, 1948 en 1952 in de gerenommeerde Galerie Maeght in Parijs werd Van Veldes naam in de na-oorlogse Parijse kunstwereld gevestigd. In Nederland was het de Amsterdamse kunsthandelaar M.L. de Boer die zijn talent het eerst onderkende, en in 1971 de eerste eenmanstentoonstelling aan het werk van de schilder wijdde. In 1978 was zijn werk er nogmaals te zien, samen met dat van Serge Poliakoff en Van Veldes vriend Roger Bissière. Onder de tentoongestelde schilderijen bevond zich dit doek.

Eugenius Antonius Maria 'Eugène' Brands

One blue day



Eugenius Antonius Maria 'Eugène' Brands
Amsterdam 1913-2002
One blue day, gouache 27,8 x 32,6 cm,
gesigneerd en gedateerd '6.56.

Johannes Jacobus 'Jan' van Heel

Museumzaal



Johannes Jacobus 'Jan' van Heel
Rotterdam 1898-1990 Den Haag
Museumzaal, doek 80,2 x 100,1 cm, gesigneerd
en gedateerd '78.
Annotatie op spieraam: 'museum zaal 78
Janvheel' en verso genummerd '43'.

'Willy' Herman Friederich Boers

Zonder titel



'Willy' Herman Friederich Boers

Amsterdam 1905-1978

Zonder titel, gouache 32 x 50,5 cm, gesigneerd en gedateerd '55.

Herkomst: part. coll. Enter.

Lit.: Elmyra M.H. van Dooren, *Willy Boers 1905-1978*, Naarden 1995, pag. 340.

César Domela (César Domela Nieuwenhuis)

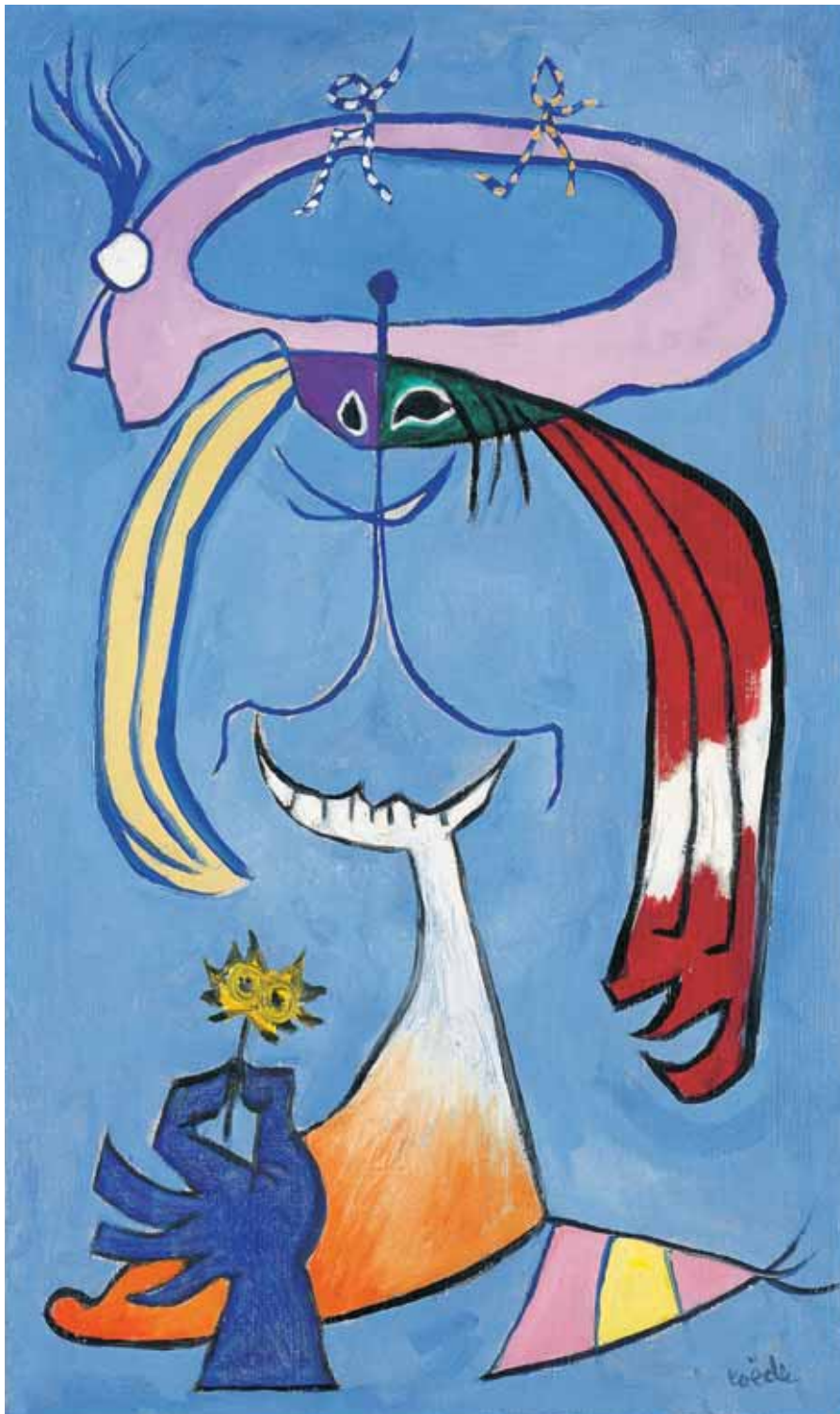
Compositie



César Domela (César Domela Nieuwenhuis)

Amsterdam 1900-1992 Parijs

Compositie, gouache 48,5 x 70,5 cm, verso gesigneerd en gedateerd 'Nov. 1958'.



Jan Roëde

Groningen 1914

Figuur met bloem, doek 54,9 x 33,1 cm,
gesigneerd en te dateren ca. 1946-1947.

Herkomst: Galerie Buydens & Berthet, Parijs;
part. bezit Frankrijk.

In 1941, Jan Roëde was toen 27 jaar, zei hij zijn baan als grafisch vormgever in Den Haag vaarwel en koos voor het schildersvak. Vrijwel direct waren voor hem kleur en vorm zelfstandige expressiemiddelen, niet gebonden aan uitbeelding van de werkelijkheid. Bij zijn eerste tentoonstelling, in 1945 bij de Haagse Kunsthandel Martinus Liernur, werd zijn werk door een criticus afgedaan als dat van een zesjarig kind. Het werd echter opgemerkt door Willy Boers, de latere oprichter van de groepen Vrij Beelden (1947) en Creatie (1950). Op diens uitnodiging nam Roëde in het voorjaar van 1946 deel aan de spraakmakende tentoonstelling '12 Schilders' in het Stedelijk Museum in Amsterdam. Tijdens een reis naar Parijs later dat jaar legde hij contacten met de toen bekende Galerie Buydens & Berthet. Hij kreeg een jaarcontract aangeboden, veranderde zijn naam Roede in het beter uitspreekbare Roëde, en had in maart 1947 bij deze galerie zijn eerste Franse eenmanstentoonstelling. Zijn composities uit deze periode verraden invloed van Picasso, Paul Klee en, zoals uit bovenstaand schilderij valt op te maken, van het abstract-surrealisme van Joan Miró. Ook maakte Roëde in zijn Parijse tijd kennis met Maurice Estève, van wie hij leerde om de achtergrond een duidelijker, sprekender kleur te geven dan de daarin geplaatste motieven: het omgekeerde kleurperspectief. Een principe dat hij in zijn hele verdere leven zou toepassen.

Joseph Antoon 'Anton' Rooskens

South Sea Motif



Joseph Antoon 'Anton' Rooskens

Horst 1906-1976 Amsterdam

South Sea Motif, doek 56 x 70,2 cm, gesigneerd en gedateerd '51.

Annotatie verso: 'No. 3 Anton Rooskens' en op spieraam: 'composition "South Sea Motif"'.
Herkomst: Zimmer Galerie, Frankfurt am Main, Duitsland; coll. Benjamin D. Bernstein, Philadelphia (Penn.), Verenigde Staten.

Lit.: Ed Wingen, *Rooskens*, Venlo 1976, pag. 100, afb. 28.

Tent.: Venlo, Cultureel Centrum, *Rooskens*, mrt.-april 1976, cat.nr. 70.

Lucebert (Lubertus Jacobus Swaanswijk)

Fantasiefiguren



Lucebert (Lubertus Jacobus Swaanswijk)

Amsterdam 1924-1994

Fantasiefiguren, inkt, pastel, aquarel, zwart krijt en waskrijt 28,6 x 26 cm, gesigneerd en gedateerd '51.

Herkomst: rechtstreeks gekocht van de schilder door de vorige eigenaar.

Hans Ittmann

Abstracte compositie



Hans Ittmann

Waalwijk 1914-1972 Amsterdam

Abstracte compositie, doek 90 x 100 cm,
gesigneerd.

Otto Freundlich

Compositie



Otto Freundlich

Slupsk (Polen) 1878-1943 Maidanek (Polen)

Compositie, doek 16,4 x 18,7 cm, te dateren
1928.

Herkomst: Annelly Juda Fine Arts, Londen; coll.
W.S. Nijhoff, Saint-Légier, Zwitserland.

Lit.: tent.cat. Bonn, Rheinisches Landesmuseum,
Braunschweig, Kunstverein Braunschweig, Berlijn,
Neuer Berliner Kunstverein, *Retrospective
Freundlich*, 1978, cat.nr. 142, afb. 163.

Tent.: Bonn, Rheinisches Landesmuseum,
dec. 1978-febr. 1979, Braunschweig, Kunstverein
Braunschweig, febr.-mrt. 1979, Berlijn, Neuer
Berliner Kunstverein, mrt.-april 1979,
Retrospective Freundlich.

"Spell" (Het slangenmeisje)



Jan Roëde

Groningen 1914

"Spell" (Het slangenmeisje), doek 113,7 x 146 cm, gesigineerd en gedateerd '69.

Annotatie op spieraam: "'Spell', Roëde'.

Herkomst: coll. Bank voor Nederlandse Gemeenten, Den Haag, ca. 1970-1992.

Tent.: Den Haag, Pulchri, *Tentoonstelling van leden*, juni 1969, cat. nr. 210.

In 1969 schilderde Jan Roëde dit grote, vrolijk gekleurde schilderij met een wat merkwaardig onderwerp. We zien een vrouwfiguurtje met een bloem in haar hand bij een tafel. Om haar heen ligt in

een sierlijke lijn een slang, die zijn kop opgericht houdt ter hoogte van haar hoofd. Het anekdotische element speelt over het algemeen een ondergeschikte rol in het werk van Roëde. Het accent ligt op vorm, kleur en compositie. Zijn figuren zijn eigenlijk vlekken kleur, die min of meer willekeurig zijn ontstaan, en die hij combineert en voorziet van details, totdat zich een herkenbare voorstelling vormt.

'Ik componeer niet, ik schilder en weet niet wat het worden gaat. Daarom hebben mijn mensen zulke brede hoofden: het zijn vlekken geweest waaruit mensen zijn gegroeid', zei hij daarover. Het gaat hem

om de verhouding van de vormen tot elkaar en tot het vlak, zodat een perfecte compositie ontstaat. Bindende factor is de kleur, waarbij voor het fond een sprekender toon gekozen wordt dan voor de 'figuren'. Dit principe, bekend als het omgekeerde perspectief, vinden we hier duidelijk verbeeld: de achtergrond is fel geel, de figuren wit en zwart, tinten die in de kleurenleer als een niet-kleur worden beschouwd. Zijn fantasie en het experimenteren met vormen, lijnen en kleuren maken Roëde een exponent van de kunstenaarsgroep 'Vrij Beelden' al heeft hij nooit een actieve rol gespeeld binnen deze organisatie.